

財團法人中興工程科技研究發展基金會



中華民國 104 年度決算  
(104 年 1 月 1 日起至 104 年 12 月 31 日)

財團法人中興工程科技研究發展基金會編

# 財團法人中興工程科技研究發展基金會

## 104 年度決算目次

### 壹、總說明

- 一、財團法人概況 .....1-1 至 1-2
- 二、年度各項工作計畫或方針之執行成果 .....1-3 至 1-7
- 三、決算概要 .....1-8 至 1-9

### 貳、主要表

- 一、收支營運決算表 .....2-1
- 二、現金流量決算表 .....2-2
- 三、淨值變動表 .....2-3
- 四、資產負債表 .....2-4

### 參、明細表

- 一、收入明細表 .....3-1
- 二、支出明細表 .....3-2
- 三、固定資產投資明細表 .....3-3
- 四、轉投資及其盈虧明細表 .....3-4
- 五、基金數額增減變動表 .....3-5

### 肆、參考表

- 一、員工人數彙計表 .....4-1
- 二、用人費用彙計表 .....4-2

- 伍、附錄：持股超過百分之五十之轉投資事業決算資料 .....5-1 至 5-7

# 財團法人中興工程科技研究發展基金會

## 總 說 明

### 中華民國 104 年度

#### 壹、財團法人概況(設立依據、設立目的、組織概況)

##### 一、設立依據

本基金會係由財團法人中興工程顧問社捐助之非營利、文教性財團法人，經奉教育部台(76)高字第 25295 號函准予成立，並於民國 76 年 6 月向台北地方法院完成財團法人登記，且奉教育部台(76)高字第 31922 號函同意備查。

另向財政部台北市國稅局申請統一編號「01018458」。

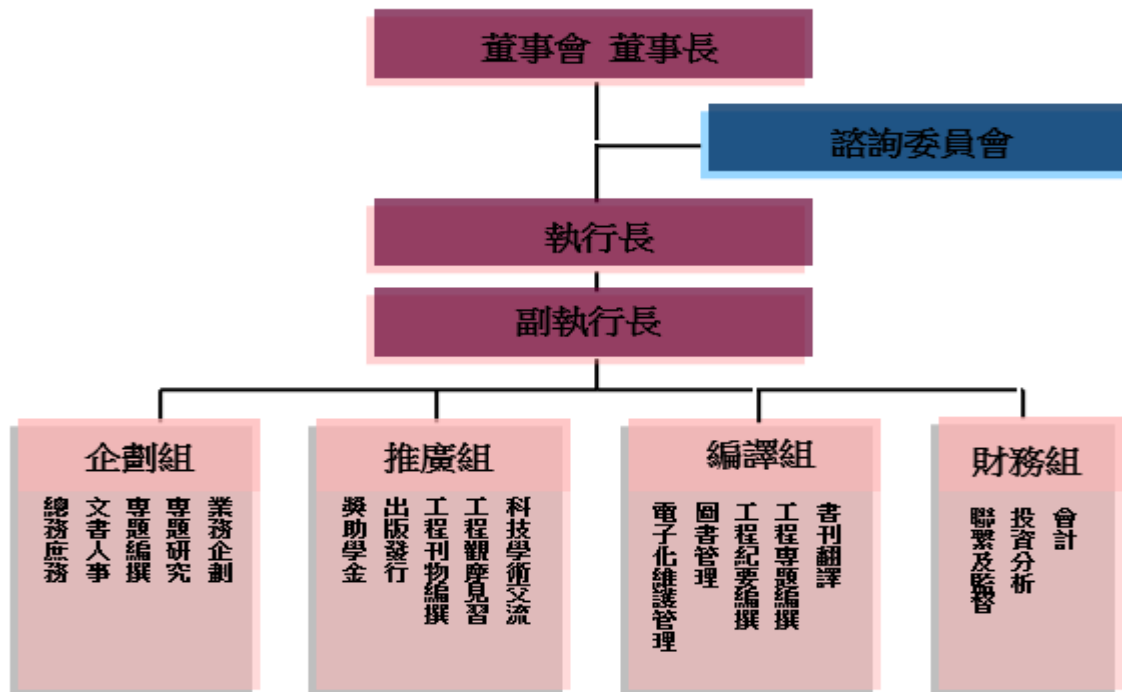
##### 二、設立目的

本基金會以提升我國水利、電力及土木工程科技教育及研究水準，促進國家經濟建設之發展為宗旨，依有關法令規定辦理下列業務：

1. 水利、電力及土木工程計畫之研究與教育獎助事項。
2. 前項工程技術書籍之編譯事項。
3. 其他符合本會設立宗旨之相關公益性教育事務。

##### 三、組織概況(組織系統圖、業務及職掌)

本會置執行長 1 人，綜理本會業務，下設企劃組、推廣組、編譯組及財務組分別掌理各項業務，詳細組織圖如下：



本會各單位詳細職掌如下：

一、企劃組：[1]掌理年度業務企劃、預算編列、專題研究及編撰及交辦事項。

[2]掌理公文文稿、文書之收發與繕校、印信之點守、檔案之整理與保管、人事、出納、財務之採購管理、庶務等事項。

二、推廣組：掌理科技交流、演講或研討會、現地觀摩見習、獎助學金、工程實務刊物編撰、出版品之印製與發行及交辦事項。

三、編譯組：掌理工程技術書刊翻譯、工程季刊、紀事及輯要編撰、圖書管理、電子化建置維護及交辦事項。

四、財務組：掌理會計、投資分析、聯繫及監督等事項。

## 貳、年度各項工作計畫或方針之執行成果

本會 104 年度各項工作之執行成果如下：

### (1) 工程技術書籍編撰

已完成印製出版並分送有關單位、學校及工程界人士參考者	<ul style="list-style-type: none"><li>• 「認識電力工程」 (104 年 12 月出版)</li></ul>
已完成編撰，正排版及審查中者	<ul style="list-style-type: none"><li>• 「淺談隧道」</li></ul>
正編撰或核稿中者	<ul style="list-style-type: none"><li>• 「氣候變遷對水資源之衝擊」</li><li>• 工程小叢書「土石流」系列</li><li>• 「一個工程老兵的故事」</li></ul>

### (2) 工程技術書籍翻譯

已完成印製出版並分送有關單位、學校及工程界人士參考者	<ul style="list-style-type: none"><li>• 「維持交通網之隔震與制震技術」 (104 年 1 月出版)</li></ul>
已完成翻譯，正排版及審查中者	<ul style="list-style-type: none"><li>• 「土木結構物的生命週期管理」</li></ul>
正申請翻譯授權中者	<ul style="list-style-type: none"><li>• 「潛盾隧道的耐震檢討」</li></ul>

### (3) 工程科技及學術交流活動

#### ①主、協辦或贊助各種演講會或研討會

類別	名稱	主、協辦或贊助單位	時間
贊助	「中華民國隧道協會 104 年年會」	中華民國隧道協會	104 年 2 月
贊助	「中國工程師學會暨各專門工程學會 104 年聯合年會」	中國工程師學會	104 年 3 月
贊助	「第 23 屆國立交通大學土木資訊營」	交通大學土木工程學系	104 年 3 月
協助	協助三聯科技教育基金會刊行「閱讀水庫行腳台灣」，並贈送有關學校及工程人士參閱。	財團法人三聯科技教育基金會	104 年 5 月
協助	協助三峽工程博物館向中研院近史所蒐集三峽工程建設史料，並致贈長江三峽公司典藏。	三峽工程博物館	104 年 8 月
贊助	「第 14 屆海峽兩岸隧道與地下工程學術與技術研討會」	中華民國隧道協會	104 年 9 月
贊助	「2015 都市智慧防災高峰論壇暨技術研討會」	台北科技大學土木工程技術系	104 年 9 月
贊助	持續推動土木水利各項業務	中國土木水利工程學會	104 年 9 月
協辦	邀請中興公司水庫安全管理專家赴翡翠水庫擔任講座訓練課程	翡翠水庫管理局	104 年 9 月
贊助	「中華水資源管理學會第 7 屆第 2 次年會暨研討會」	中華水資源管理學會	104 年 10 月
贊助	「中國土木水利工程學會 104 年年會」	中國土木水利工程學會	104 年 10 月
主辦	「2015 年台灣土木水利工程研究生赴大陸長江三峽及金沙江工程現地見習活動心得成果報告座談會」	中興大學土木系、成功大學水利及海洋工程學系	104 年 11 月
講座	董事長受邀至成功大學，就「危機管理-化危機為轉機」為題進行專題講座	成功大學水利及海洋工程學系	104 年 11 月

#### ②工程技術現地參訪交流

類別	項目名稱	活動內容	時間
交流	與中國水電科學研究院交流	董事長擔任名家論壇：「從大地環境看台灣的永續發展」，並與中國水科院簽署學術交流合作備忘錄。	104 年 5 月
交流	與中國水力發電工程學會交流	參加世界水電大會	104 年 5 月

研習	「2015 海外來台留學生工程研習營」	本會與中興社及中興公司共同主辦,計有海外留學生 16 名參加。研習內容包括迪化汙水處理廠、北投垃圾焚化廠及捷運大安森林公園站等。	104 年 7 月
研習	「2015 新世代工程設計研習營」	本會與中興社及中興公司共同主辦,特別挑選由中興集團所參與規劃、設計與監造,具備新世代工程設計理念之重大民生工程建設,前往現地觀摩學習。	104 年 8 月
見習	「2015 台灣土木水利研究生長江三峽及金沙江工程現地見習」	本會邀成大水利系主辦、中興土木系協辦,計有七所國立大學相關系所推薦之 15 名研究生及教授,進行為期 22 天之工程見習活動。活動期間除安排課程研習,見習三峽大壩、向家壩及溪洛渡工程之外,並參觀葛洲壩及隔河岩壩等重大水利工程,使學生對工程實務有更深入之瞭解與體驗。	104 年 8~9 月

### ③工程實務校際專題演講

學校系所(時間)	主講題目	主講人
成大水利系 104.1.5	氣候變遷水資源及台灣能源發展策略	國發會 黃金山顧問
成大水利系 104.1.8	石門水庫更新改善工程	經濟部水利署 賴伯勳副署長
台大環工所 104.3.10	熱化學生質能轉換技術	中興顧問社 朱敬平副主任
成大水利系 104.3.26	地震與海嘯	地震測報中心 郭鎧紋主任
興大土木系 104.3.26	水資源開發與管理	經濟部水利署 鍾朝恭總工程司
中大環工所 104.3.30	生質能源資源化再利用技術概論	中興顧問公司 廖明村計畫主任
成大水利系 104.4.9	河口水動力與生態管理	國家實驗研究院 柳文成副主任
興大土木系 104.4.9	有趣的水災鑑定及工程鑑定案例	水工試驗所 李方中研究員
台大環工所 104.4.21	從實驗室到現地處理工程－土壤清洗技術	中興顧問社 吳勇興研究員
台大土木系 104.5.11	桃園機場捷運建設施工與管理技術	張文城前處長

成大水利系 104.5.28	遙測技術於土木工程與防災之應用	中興顧問社 鄭錦桐副主任
台大環工所 104.6.8	光化學煙霧現象、影響、模擬	中興顧問公司 曠永銓經理
台科大營建系 104.6.9	土木工程師之生涯規劃	台大土木所 周南山教授
中大營建所 104.10.6	從 101 大樓談高層建築營建管理	遠揚、榮工、建國 工程 林泰煌顧問
興大土木系 104.10.8	台北水之源	中興工程基金會 姚長春執行長
興大土木系 104.10.15	北宜高速公路規劃、設計與施工技術	張文城前處長
成大水利系 104.10.22	台灣的地下水資源要利用?還是要保育? 以實例分析	經濟部水利署 曾鈞敏副局長
中大營建所 104.10.27	為水辛苦為水忙-氣候變遷對台灣水資源之衝擊及調適對策	經濟部水利署 李友平組長
成大水利系 104.10.29	為水辛苦為水忙-氣候變遷對台灣水資源之衝擊及調適對策	經濟部水利署 李友平組長
興大環工系 104.11.4	工業廢水生物急毒性鑑定與減量評估方法之實作與檢討	中興顧問社 王郁萱副研究員
成大土木系 104.11.6	水土保持法規及實務解說	萬大發電廠 鄧英慧廠長
中大環工系 104.11.16	新興汙染物流布調查與處理技術評估	中興顧問社 許國恩研究員
興大土木系 104.11.19	攜手為土地種一個希望-台灣水資源問題檢討及施政綱領	經濟部水利署 李友平組長
成大水利系 104.11.19	智慧水利防災之建置與應用	水利防災中心 謝明昌主任
成大土木系 104.11.27	台灣的地質與地震	地震測報中心 郭鎧紋主任
中大土木系 104.12.11	從蘇迪勒、杜鵑颱風談台北水資源	中興工程基金會 姚長春執行長

#### ④ 召開中興之友聯誼會

中興之友聯誼會年度工程研討交流活動，由聯誼會會長召集，分別在 104.4.30 於台灣大學、104.7.2 於中央大學、104.11.9 於中興工程顧問公司，進行工程業務經驗分享交流與討論。



#### (4) 提供國內大學研究生獎助學金

##### ●博士班研究生獎助學金

104 學年度博士班研究生獎助學金共有 7 所國立大學相關工程系所  
推荐 13 位同學提出申請，經評選小組依獎助學金辦法及相關作業規  
定評定建議及董事會核定 8 位受獎名單如下：

江立偉(台大土木所)、韓孟潔(台大環工所)

魏士超(台大土木所)、陳緻紘(成大環工所)

鍾昆潤(中央土木所)、楊任軒(中興環工所)

王建智(交大土木所)、曾婉婷(交大環工所)

本獎助學金每人：每月 25,000 元，全學年 300,000 元。

第一學期獎學金之頒發已於 104 年 12 月 7 日，配合中興工程顧問社  
舉行之中興工程集團 104 學年度上學期獎學金頒獎典禮一併辦理。

## 參、決算概要

### (一) 收支營運實況

#### 1. 收入執行實況:

本年度收入預算 2,180 萬元，決算 1,904 萬 174 元，達成率 87.34%，概括說明如下:

- (1) 利息收入預算 280 萬元，決算 402 萬 5,129 元，達成率 143.75%，主要係存款較預期增加所致。
- (2) 長期投資收入預算 1,400 萬元，決算 1,307 萬 5,586 元，達成 93.40%，係依權益法認列轉投資公司之收益略降所致。
- (3) 短期投資收入預算 500 萬元，決算 153 萬 5,295 元，達成率 30.71%，係總體經濟環境不佳，理財不易所致。
- (4) 其他收入 40 萬 4,164 元(預算未編列)。

#### 2. 支出執行實況:

本年度支出預算 2,165 萬 5,000 元，決算 2,069 萬 8,045 元，動支率 95.58%，概括說明如下:

- (1) 業務支出預算 1,672 萬 2,000 元，決算 1,006 萬 1,681 元，動支率 60.17%，在收入有限下，業務以精簡方向推動所致。
- (2) 行政事務費預算 493 萬 3,000 元，決算 389 萬 1,152 元，動支率 78.88%，主因係力求撙節所致。
- (3) 評價及兌換損失 674 萬 5,212 元(預算未編列)。

### (二) 現金流量實況

1. 本年度業務活動之淨現金流出 492 萬 100 元。

2. 現金及約當現金期初為 8,389 萬 6,249 元，本期減少 492 萬 100 元，期末餘額 7,897 萬 6,149 元。

### (三) 淨值變動實況

- 1.本會接受財團法人中興工程顧問社捐助為 5,100 萬元。
- 2.其他基金為 2 億 9,544 萬 5,500 元、基金合計為 3 億 4,644 萬 5,500 元。
- 3.本年度短絀 165 萬 7,871 元，累積餘絀為 2 億 3,808 萬 8,108 元。
- 4.本年度淨值減少 166 萬 5,514 元，期末餘額為 5 億 8,513 萬 1,448 元。

### (四) 資產負債實況

- 1.資產總額 5 億 8,666 萬 7,997 元，較上年度減少 234 萬 5,702 元。其配置如下:流動資產 1 億 2,278 萬 3,849 元、佔 20.93%，基金及長期投資 4 億 2,921 萬 3,388 元、佔 73.16%，固定資產 3,463 萬 2,760 元、佔 5.9%，其他資產 3 萬 8,000 元。
- 2.負債 153 萬 6,549 元，佔總資產 0.26%，係應付費用與應付帳款等。
- 3.淨值：基金 3 億 4,644 萬 5,500 元、佔總資產 59.05%，累積餘絀 2 億 3,808 萬 8,108 元、佔 40.58%，金融商品未實現餘絀 59 萬 7,840 元。

財團法人中興工程科技研究發展基金會

收支營運決算表

中華民國 104 年度

單位：新臺幣元

上(103)年度 決算數	科 目	本年度預算數 (1)	本年度決算數 (2)	比較增(減-)	
				金額(3)=(2)-(1)	%(4)=(3)/(1)*100
<b>30,179,674</b>	<b>收入總額</b>	<b>21,800,000</b>	<b>19,040,174</b>	<b>-2,759,826</b>	<b>-12.66%</b>
3,977,209	利息收入	2,800,000	4,025,129	1,225,129	43.75%
20,502,860	長期投資收入	14,000,000	13,075,586	-924,414	-6.60%
3,148,579	短期投資收入	5,000,000	1,535,295	-3,464,705	-69.29%
120,846	其他收入		404,164	404,164	—
1,990,297	評價及兌換利益			0	
439,883	金融資產評價利益			0	
<b>17,620,211</b>	<b>支出總額</b>	<b>21,655,000</b>	<b>20,698,045</b>	<b>-956,955</b>	<b>-4.42%</b>
11,165,468	業務支出	16,722,000	10,061,681	-6,660,319	-39.83%
286,521	專題研究	770,000	193,351	-576,649	-74.89%
1,285,891	工程技術書籍翻譯	975,000	818,805	-156,195	-16.02%
2,130,329	工程技術書籍編撰	4,709,000	1,263,072	-3,445,928	-73.18%
1,797,080	工程科技及學術交流活動	4,292,000	3,121,196	-1,170,804	-27.28%
2,908,505	提供國內研究生獎助學金	3,475,000	2,644,689	-830,311	-23.89%
477,366	圖書及工程技術資料之蒐集、購置與建檔	850,000	319,080	-530,920	-62.46%
2,279,776	其他業務活動	1,651,000	1,701,488	50,488	3.06%
6,454,743	行政事務費	4,933,000	3,891,152	-1,041,848	-21.12%
4,368,846	人事費用	2,631,000	1,887,677	-743,323	-28.25%
2,085,897	辦公(行政)費用	2,302,000	2,003,475	-298,525	-12.97%
	評價及兌換損失		6,745,212	6,745,212	—
<b>12,559,463</b>	<b>本期賸餘(短絀一)</b>	<b>145,000</b>	<b>-1,657,871</b>	<b>-1,802,871</b>	<b>—</b>

財團法人中興工程科技研究發展基金會  
現金流量決算表  
民國 104 年度

單位：新臺幣元

項 目	本年度 預算數(1)	本年度 決算數(2)	比較增(減-)	
			金額(3)=(2)-(1)	% (4)=(3)/(1)*100
業務活動之現金流量				
本期賸餘(短絀-)	145,000	(1,657,871)	-1,802,871	—
調整非現金項目				
固定資產折舊	500,000	481,732	-18,268	-3.65%
採權益法之現金股利	10,725,000	10,725,000	0	0.00%
採權益法認列之投資收益	(14,000,000)	(13,075,586)	924,414	-6.60%
處分固定資產損失	52,000	52,244	244	0.47%
公平價值變動列入損益之金融資產-流動變動	(6,838,000)	1,298,968	8,136,968	—
其他流動資產	4,000	(2,064,399)	-2,068,399	—
應付帳款-非關係人	(97,000)	37,229	134,229	—
應付費用	151,000	(750,667)	-901,667	—
其他流動負債	(71,000)	33,250	104,250	—
業務活動之淨現金流入(流出-)	(9,429,000)	(4,920,100)	4,508,900	-47.82%
現金及約當現金之淨增(淨減-)	(9,429,000)	(4,920,100)	4,508,900	-47.82%
期初現金及約當現金	83,896,249	83,896,249	0	0.00%
期末現金及約當現金	74,467,249	78,976,149	4,508,900	6.05%
不影響現金流量之投資活動				
金融商品未實現餘絀		(7,643)	-7,643	—

財團法人中興工程科技研究發展基金會  
淨值變動表

中華民國 104 年度

單位：新臺幣元

科目	本年度期初餘額	本年度		本年度期末餘額	說明
		增加	減少		
基金	346,445,500			346,445,500	
創立基金	20,000,000			20,000,000	
捐贈基金	31,000,000			31,000,000	
其他基金	295,445,500			295,445,500	
累積餘絀(一)					
累積賸餘	239,745,979		1,657,871	238,088,108	
淨值其他項目					
金融商品未實現餘絀	605,483		7,643	597,840	
合計	586,796,962		1,665,514	585,131,448	

## 財團法人中興工程科技研究發展基金會

## 資產負債表

中華民國 104 年 12 月 31 日

單位:新臺幣元

科 目	本年度決算數 (1)	上年度決算數 (2)	比較增(減-)	
			金額(3)=(1)-(2)	%(4)=(3)/(2)*100
流動資產				
現金及銀行存款	78,976,149	83,896,249	-4,920,100	-5.86%
短期投資及評價	39,691,870	40,990,838	-1,298,968	-3.17%
其他流動資產	4,115,830	2,051,431	2,064,399	100.63%
流動資產合計	122,783,849	126,938,518	-4,154,669	-3.27%
基金及長期投資				
登記基金				
基金-登記	192,590,500	192,590,500	0	0.00%
長期投資-吉興	239,489,293	237,146,350	2,342,943	0.99%
累計減損-長投-吉興	(2,866,405)	(2,866,405)	0	0.00%
基金及長期投資合計	429,213,388	426,870,445	2,342,943	0.55%
固定資產				
土地	26,461,718	26,461,718	0	0.00%
房屋	11,838,074	11,838,074	0	0.00%
累計折舊-房屋	(3,980,037)	(3,571,828)	-408,209	11.43%
器具設備	702,174	990,950	-288,776	-29.14%
累計折舊-器具設備	(389,169)	(552,178)	163,009	-29.52%
固定資產淨額	34,632,760	35,166,736	-533,976	-1.52%
其他資產	38,000	38,000	0	0.00%
存出保證金	38,000	38,000	0	0.00%
<b>資產合計</b>	<b>586,667,997</b>	<b>589,013,699</b>	<b>-2,345,702</b>	<b>-0.40%</b>
流動負債				
應付費用	1,122,153	1,848,765	-726,612	-39.30%
應付帳款	298,815	297,306	1,509	0.51%
其他流動負債	115,581	70,666	44,915	63.56%
流動負債合計	1,536,549	2,216,737	-680,188	-30.68%
<b>負債合計</b>	<b>1,536,549</b>	<b>2,216,737</b>	<b>-680,188</b>	<b>-30.68%</b>
淨值				
基金	346,445,500	346,445,500	0	0.00%
累積餘絀	238,088,108	239,745,979	-1,657,871	-0.69%
金融商品未實現餘絀	597,840	605,483	-7,643	-1.26%
淨值合計	585,131,448	586,796,962	-1,665,514	-0.28%
<b>負債及淨值合計</b>	<b>586,667,997</b>	<b>589,013,699</b>	<b>-2,345,702</b>	<b>-0.40%</b>

## 財團法人中興工程科技研究發展基金會

## 收入明細表

中華民國 104 年度

單位：新臺幣元

科 目	本年度預算數 (1)	本年度決算數 (2)	比較增(減-)		說明
			金額(3)=(2)-(1)	%(4)=(3)/(1)*100	
收入					
利息收入	2,800,000	4,025,129	1,225,129	43.75%	存款較預期增加;外幣 利率較優惠
長期投資收入	14,000,000	13,075,586	-924,414	-6.60%	
短期投資收入	5,000,000	1,535,295	-3,464,705	-69.29%	總體經濟環境不佳,理 財不易
其他收入		404,164	404,164	—	預算未編列
合計	21,800,000	19,040,174	-2,759,826	-12.66%	受大環境不佳影響所 致



## 財團法人中興工程科技研究發展基金會

## 支出明細表

中華民國 104 年度

單位：新臺幣元

科 目	本年度預算數 (1)	本年度決算數 (2)	比較增(減-)		說明
			金額(3)=(2)-(1)	%(4)=(3)/(1)*100	
支出					
業務支出	16,722,000	10,061,681	-6,660,319	-39.83%	擲節支出
專題研究	770,000	193,351	-576,649	-74.89%	擲節支出
工程技術書籍翻譯	975,000	818,805	-156,195	-16.02%	擲節支出
工程技術書籍編撰	4,709,000	1,263,072	-3,445,928	-73.18%	擲節支出
工程科技及學術交流活動	4,292,000	3,121,196	-1,170,804	-27.28%	擲節支出
提供國內研究生獎助學金	3,475,000	2,644,689	-830,311	-23.89%	擲節支出
圖書及工程技術資料之蒐集、購置與建檔	850,000	319,080	-530,920	-62.46%	擲節支出
其他業務活動	1,651,000	1,701,488	50,488	3.06%	
行政事務費	4,933,000	3,891,152	-1,041,848	-21.12%	擲節支出
人事費用	2,631,000	1,887,677	-743,323	-28.25%	擲節支出
用人費	1,217,000	715,854	-501,146	-41.18%	擲節支出
退休金	444,000	489,191	45,191	10.18%	覈實提撥
加班費	5,000	3,765	-1,235	-24.70%	覈實支出
伙食費	227,000	154,916	-72,084	-31.76%	覈實支出
保險費	648,000	523,951	-124,049	-19.14%	按實投保
體檢費	90,000		-90,000	-100.00%	擲節支出
辦公(行政)費用	2,302,000	2,003,475	-298,525	-12.97%	擲節支出
員工勵進育樂費	274,000	202,000	-72,000	-26.28%	擲節支出
會議費	24,000	1,380	-22,620	-94.25%	擲節支出
運送費	18,000	10,308	-7,692	-42.73%	擲節支出
勞務費	130,000	130,000	0	0.00%	
水電費	217,000	198,249	-18,751	-8.64%	
通訊費	180,000	142,021	-37,979	-21.10%	擲節支出
文具、影印費	84,000	62,749	-21,251	-25.30%	擲節支出
租金費用	94,000	93,240	-760	-0.81%	
電腦使用費	240,000	188,601	-51,399	-21.42%	擲節支出
稅款(印花稅)	1,000	610	-390	-39.00%	按實際貼花
折舊費用	500,000	481,732	-18,268	-3.65%	
其他費用	540,000	492,585	-47,415	-8.78%	
評價及兌換損失		6,745,212	6,745,212	-	預算未編列
合計	21,655,000	20,698,045	-956,955	-4.42%	

財團法人中興工程科技研究發展基金會

固定資產投資明細表

中華民國 104 年度

單位：新台幣元

項 目	本年度預算數 (1)	本年度決算數 (2)	比較增(減-)		說明
			金額(3)=(2)-(1)	%(4)=(3)/(1)*100	
無					
合計					

財團法人中興工程科技研究發展基金會  
轉投資及其盈虧明細表  
中華民國 104 年度

單位：新臺幣元

轉投資事業			投資金額			持股比例		投資收入		說明
名稱	截至本年度 實收資本總額	發行股數 (1)	以前年度 已投資 (2)	本年度增 (減-)投資 (3)	截至本年度投資 淨額(4)=(2)+(3)	截至本年度 持有股數 (5)	占發行股數% (6)=(5)/(1)*100	現金 股利	採權益法認 列之投資 損益	
吉興工 程顧問 股份有 限公司	238,300,000	2,383,000	234,279,945	2,342,943	236,622,888	1,548,950	65%		13,075,586	收到股 票股利 780 萬元

財團法人中興工程科技研究發展基金會

基金數額增減變動表

中華民國 104 年度

單位：新臺幣元

捐助者	創立時原始 捐助基金金額	本年度期初 基金金額 (1)	本年度 基金增(減-) 金額 (2)	本年度期末 基金金額 (3)=(1)+(2)	捐助基金比率%		說明
					創立時原始捐 助基金金額占 其總額比率	本年度期末 基金金額占 其總額比率	
政府捐助							
三. 累計賸餘轉基金		295,445,500	0	295,445,500			本會接受 捐助基金 共 5,100 萬元
四. 其他-中興顧問社	20,000,000	51,000,000	0	51,000,000			
政府捐助小計	20,000,000	346,445,500	0	346,445,500			
合 計	20,000,000	346,445,500	0	346,445,500	100%	100%	

財團法人中興工程科技研究發展基金會

員工人數彙計表

中華民國 104 年度

單位：人

職類(稱)	本年度預算數 (1)	本年度決算數 (2)	比較增(減-) (3)=(2)-(1)	說明
執行長(代)	1	1	0	
法律秘書	1	1	0	
特別助理	1	0	-1	
組長	1	1	0	
助理研究員	1	1	0	
會計	1	1	0	
秘書	2	2	0	
辦事員	2	2	0	
合計	10	9	-1	

財團法人中興工程科技研究發展基金會

用人費用彙計表

中華民國 104 年度

單位：新臺幣元

科 目	本年度預算數 (1)	本年度決算數 (2)	比較增(減-) (3)=(2)-(1)	說明
用人費	1,217,000	715,854	-501,146	
退休金	444,000	489,191	45,191	覈實提撥
加班費	5,000	3,765	-1,235	
伙食費	227,000	154,916	-72,084	
保險費	648,000	523,951	-124,049	
體檢費	90,000		-90,000	
合計	2,631,000	1,887,677	-743,323	

# 吉興工程顧問股份有限公司

## 中華民國 104 年度決算

(104年1月1日起至104年12月31日)

吉興工程顧問股份有限公司編

# 吉興工程顧問股份有限公司

## 目 次

一、營運總說明	.....	5-3
二、損益表	.....	5-4
三、現金流量表	.....	5-5
四、股東權益變動表	.....	5-6
五、資產負債表	.....	5-7



# 吉興工程顧問股份有限公司

## 營運總說明

### 中華民國104年度

104年度本公司依既訂業務與經營政策及全體員工努力，全年稅後淨利NT\$20,116,286，茲將營運情形說明如下：

一、收入總額	新臺幣	452,822,674 元
營業收入		447,148,838
營業外收入		5,673,836
二、支出總額	新臺幣	428,782,967 元
營業成本及費用		427,763,483
營業外支出		1,019,484
三、稅前利益	新臺幣	24,039,707 元
四、所得稅	新臺幣	3,923,421 元
五、稅後利益	新臺幣	20,116,286 元
六、每股稅後獲利	新臺幣	8.44 元
(20,116,286÷2,383,000)		

# 吉興工程顧問股份有限公司

## 損益表

中華民國104年1月1日至12月31日

單位：新臺幣元

科 目	上年度(103) 決算數	本年度(104) 決算數	佔工程 收入%
工程收入	538,248,654	447,148,838	100.00%
成本及費用	504,595,893	427,763,483	95.67%
工程直接成本	390,234,134	325,584,637	72.81%
管理費用	92,152,364	102,168,992	22.85%
銷售費用	9,765,353	12,555,623	2.81%
工程損失提列數	13,709,920	7,454,205	1.67%
工程損失迴轉數	(1,265,878)	(19,999,974)	-4.47%
營業利益	33,652,761	19,385,355	4.33%
營業外收入(費用)			
租金收入	3,828,596	3,789,283	0.85%
處分金融商品淨益	368,456	533,596	0.12%
利息收入	26,456	25,189	0.01%
處分固定資產損失	(38,612)	(253,451)	-0.06%
其他--淨額	185,866	559,735	0.13%
營業外收入淨額	4,370,762	4,654,352	1.05%
稅前利益	38,023,523	24,039,707	5.38%
所得稅費用	6,480,661	3,923,421	0.88%
稅後純益	31,542,862	20,116,286	4.50%

吉興工程顧問股份有限公司

現金流量表

中華民國104年1月1日至12月31日

單位：新臺幣元

項 目	金 額		說 明
	小計	合計	
營運活動之現金流量			
純益	20,116,286		
折舊	2,476,733		
各項攤提	988,040		
提列(迴轉)呆帳損失	652,000		
處分備供出售金融資產淨益	(533,596)		
處分固定資產損失	253,451		
工程損失提列數	7,454,205		
工程損失迴轉數	(19,999,974)		
遞延所得稅	1,296,884		
營業資產及負債之淨變動			
應收帳款	8,029,313		
應計工程收入	(80,393,189)		
應收聯屬公司款項	7,078,062		
應收退稅款	(2,632,387)		
預付款項及其他流動資產	(41,092)		
預收工程收入	1,932,429		
應付聯屬公司款項	622,743		
應付費用	(7,453,802)		
應付所得稅	(4,113,624)		
其他流動負債	(115,651)		
應付退休及離職金負債	5,105,275		
營運活動之淨現金流入		(59,277,894)	
投資活動之現金流量			
取得備供出售金融資產	(207,472,874)		
處分備供出售金融資產價款	293,527,329		
購置固定資產	(1,727,323)		
處分固定資產價款	24,777		
遞延費用增加	(700,205)		
存出保證金減少	48,750		
投資活動之淨現金流入		83,700,454	
融資活動之現金流量			
發放現金股利	(16,500,000)		
存入保證金增加(減少)	1,050		
融資活動之淨現金流入		(16,498,950)	
現金淨增加		7,923,610	
年初現金餘額		26,322,666	
年底現金餘額		34,246,276	

吉興工程顧問股份有限公司

股東權益變動表

中華民國104年1月1日至12月31日

單位：新臺幣元

摘要	股本	保留盈餘		金融商品 未實現利益	合計
		法定公積	未分配盈餘		
104年1月1日餘額	226,300,000	44,321,691	88,877,480	931,513	360,430,684
盈餘分配					
法定公積		3,154,286	(3,154,286)		0
發放股票股利	12,000,000		(12,000,000)		0
發放現金股利			(16,500,000)		(16,500,000)
備供出售金融資產 評價損益之淨變動				(11,758)	(11,758)
104年度純益			20,116,286		20,116,286
104年12月31日餘額	238,300,000	47,475,977	77,339,480	919,755	364,035,212

吉興工程顧問股份有限公司

資產負債表

中華民國104年12月31日

單位:新臺幣元

摘要	本年度(104) 決算數	本年度(103) 決算數	比較增(減)
流動資產	409,265,112	419,553,963	(10,288,851)
現金	34,246,276	26,322,666	7,923,610
備供出售金融資產	68,777,709	154,310,326	(85,532,617)
應收帳款-淨額	5,083,894	13,032,207	(7,948,313)
應付工程收入-淨額	294,775,530	215,115,341	79,660,189
應收聯屬公司款項	0	7,078,062	(7,078,062)
應收退稅款	2,632,387	0	2,632,387
遞延所得稅資產-流動	666,070	653,207	12,863
預付款項及其他流動資產	3,083,246	3,042,154	41,092
固定資產-淨額	193,193,938	193,468,804	(274,866)
其他資產	73,631,719	76,030,823	(2,399,104)
出租資產-淨額	40,722,497	41,475,269	(752,772)
遞延所得稅資產-非流動	31,803,113	33,112,860	(1,309,747)
遞延費用-淨額	1,106,109	1,393,944	(287,835)
存出保證金	0	48,750	(48,750)
<b>資產合計</b>	<b>676,090,769</b>	<b>689,053,590</b>	<b>(12,962,821)</b>
流動負債	166,836,667	175,964,572	(9,127,905)
預收工程收入	9,496,270	7,563,841	1,932,429
應付聯屬公司款項	2,779,715	2,156,972	622,743
應付費用	152,458,257	159,912,059	(7,453,802)
應付所得稅	0	4,113,624	(4,113,624)
其他流動負債	2,102,425	2,218,076	(115,651)
工程損失準備	84,363,863	96,909,632	(12,545,769)
應計退休金及離職金負債	59,885,907	54,780,632	5,105,275
存入保證金	969,120	968,070	1,050
<b>負債合計</b>	<b>312,055,557</b>	<b>328,622,906</b>	<b>(16,567,349)</b>
股東權益			
股本	238,300,000	226,300,000	12,000,000
保留盈餘	124,815,457	133,199,171	(8,383,714)
金融資產未實現利益	919,755	931,513	(11,758)
<b>股東權益合計</b>	<b>364,035,212</b>	<b>360,430,684</b>	<b>3,604,528</b>
<b>負債及股東權益合計</b>	<b>676,090,769</b>	<b>689,053,590</b>	<b>(12,962,821)</b>

主辦會計：陳秋月



董事長：李樹久

