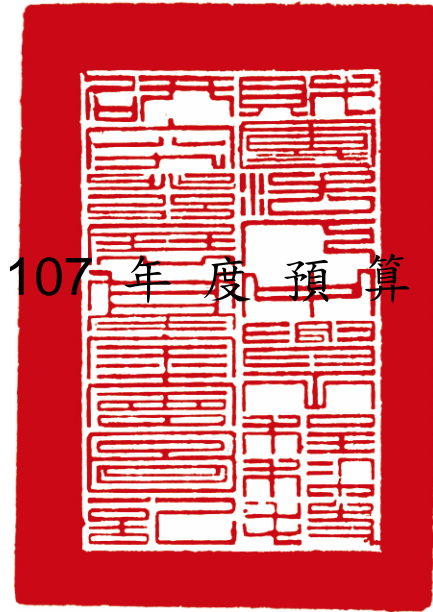


財團法人中興工程科技研究發展基金會



財團法人中興工程科技研究發展基金會編

財團法人中興工程科技研究發展基金會

目 次

一、總說明	
(一) 概況1-1 至 1-2
(二) 工作計畫或方針1-3 至 1-4
(三) 本年度預算概要1-5
(四) 前年度及上年度已過期間預算執行情形及成果概述....	1-6 至 1-9
二、主要表	
(一) 收支營運預計表2-1
(二) 現金流量預計表2-2
(三) 淨值變動預計表2-3
三、明細表	
(一) 收入明細表3-1
(二) 支出明細表3-2
(三) 轉投資明細表3-3
四、參考表	
(一) 資產負債預計表4-1
(二) 員工人數彙計表4-2
(三) 用人費用彙計表4-3
五、附錄：持股超過 50%之轉投資事業預算資料5-1 至 5-9

財團法人中興工程科技研究發展基金會

總 說 明

中華民國 107 年度

壹、概況

一、設立依據

財團法人中興工程科技研究發展基金會(以下簡稱本會)係由財團法人中興工程顧問社捐助之非營利財團法人，經奉教育部台(76)高字第 25295 號函准予成立，並於民國 76 年 6 月向台北地方法院完成財團法人登記。另於民國 105 年 7 月 18 日經商字第 10500054610 號函設立許可變更主管機關為經濟部。

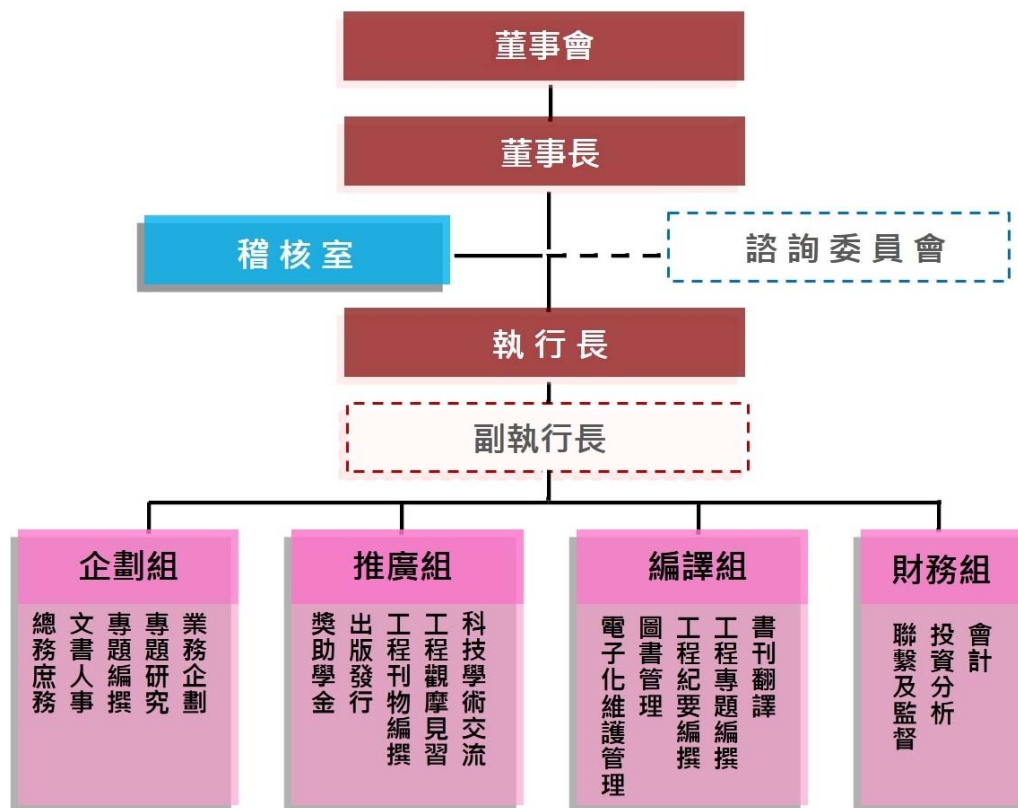
二、設立目的

本會以提升我國工程科技水準，配合國家政策，促進經濟建設之發展及科技之普及推廣為宗旨，依有關法令規定辦理下列業務：

1. 水利、電力及土木工程科技之研究、交流及科技之普及推廣事項。
2. 前款工程技術資訊之蒐集與書籍編譯事項。
3. 相關工程領域人員之培育、獎勵事項。
4. 其他符合本會設立宗旨之相關公益性事務。

三、組織概況(組織系統圖、業務及職掌)

本會置執行長 1 人，綜理本會業務(副執行長 1 人，因成本擲節考量，未補實)，下設企劃組、推廣組、編譯組及財務組分別掌理各項業務，詳細組織圖如下：



本會各單位詳細職掌如下：

一、企劃組：[1]掌理年度業務企劃、預算編列、專題研究及編撰及交辦事項。

[2]掌理公文文稿、文書之收發與繕校、印信之典守、

檔案之整理與保管、人事、出納、財務之採購管理、庶務等事項。

二、推廣組:掌理科技交流、演講或研討會、現地觀摩見習、獎助學

金、工程實務刊物編撰、出版品之印製與發行及交辦事項。

三、編譯組:掌理工程技術書刊翻譯、工程紀事及輯要編撰、圖書管理、

電子化建置維護及交辦事項。

四、財務組:掌理會計、投資分析、聯繫及監督等事項。

貳、工作計畫或方針

一、工作計畫或方針

中興基金會本著提升我國水利、電力及土木工程科技水準，促進經濟建設發展之宗旨，依循多年來努力之方向，持續透過下列執行方式，以達到推廣工程科技資訊之目標：

- 刊行各類工程科技資訊書刊，提升工程知識水平。
- 透過工程科技學術交流，擴展工程科技視野。
- 採用重點獎勵，培育具潛力工程人才。
- 舉辦工程建設參研活動，吸取實務知能，期能學以致用。

計畫內容如下：

(一) 工程技術書籍編撰

就值得介紹與推廣之工程技術與資訊，編撰各類書刊。計畫編撰之主題包括水與生活的故事、臺灣天然災害潛勢公開資訊與自主防災、工程與法律，及其他水利、電力、土木、環境、大地工程技術等相關主題。

(二) 工程技術書籍翻譯

選擇國外具參考實用價值之工程技術文獻，加以翻譯推介。計畫翻譯之主題包括土木面臨低碳社會之挑戰，及其他工程技術相關等書籍。

(三) 工程科技及學術交流活動專題研究

- 學者專家專題演講及參訪交流

邀請國際知名具成就卓越者擔任講席(座)或學者專家作專題演講及參訪交流。計劃之主題包括水利、電力、土木工程建設與營運管理等。

- 工程技術、學術演講或研討會

主辦、協辦或贊助相關單位共同辦理相關工程領域之技術或學術性演講或研討會。計劃之內容包括永續工程、環境保育、天然災害防治等主題。

- 工程實務校際專題演講

邀請相關工程領域具有實務經驗之專家，至各大專院校系所作專題演講，以期達到理論與實務結合及學以致用之目的。計劃之內容包括工程規劃、設計、施工、營運、維管、環保、永續、法律等主題。

- 工程技術現地觀摩或研習

資助大專院校師生或相關工程師，赴國內、外施工中或已完成在營運管理中之重要工程，作現地觀摩或研習，以期增進對工程實務的認識及學習效果。計劃辦理之內容包括交通、水電、環境、永續等工程。

- 國外考察、調研或研討會

贊助相關領域之學術及工程界人士參加國際研討會，並進行參訪與技術交流，以擴大視野及對相互間工程發展趨勢之瞭解。

- 中興基金會之友聯誼會工程研討、論壇

促進聯誼會成員彼此及與本會間之互動與資訊分享，預定分區或聯合舉辦研討、論壇、參訪等。

(四) 提供國內研究生獎助學金

為培育具潛力工程人才，甄選提供國立大學相關系所博士班研究生獎

助學金，鼓勵其安心從事相關工程領域學術並兼顧實務應用之研究。計劃提供之名額以不超過 8 名為原則。

(五) 工程技術資料蒐集與彙整

持續辦理相關工程技術資料之蒐集、購置與建檔及資訊網站、知識管理系統之維護與管理。

參、本(107)年度預算概要：

一、收支營運概況

- (一) 本年度財務收入 2,011 萬 2 千元，較上年度預算數 2,034 萬元，減少 22 萬 8 千元，約 1.12%，主要係理財配置較為保守穩健所致。
- (二) 本年度勞務成本 1,473 萬 5 千元，較上年度預算數 1,529 萬元，減少 55 萬 5 千元，約 3.63%，主要係減少專題研究業務所致。
- (三) 本年度管理費用 492 萬 4 千元，較上年度預算數 503 萬 5 千元，減少 11 萬 1 千元，約 2.20%，主要係擰節支出所致。
- (四) 以上總收支相抵後，計賸餘 45 萬 3 千元，較上年度預算數 1 萬 5 千元，增加 43 萬 8 千元，主要係業務支出減少所致。

二、現金流量概況

- (一) 業務活動之淨現金流出 597 萬 3 千元。
- (二) 投資活動之淨現金流出 8,030 萬 9 千元。
- (三) 現金及約當現金之淨減 8,628 萬 2 千元，係期末現金 5,140 萬元，較期初現金 1 億 3,768 萬 2 千元減少之數。

三、淨值變動概況

本年度期初淨值 5 億 7,699 萬 1 千元，增加本年度賸餘 45 萬 3 千元，及增加累積其他綜合餘絀 5 萬 5 千元，期末淨值為 5 億 7,749 萬 9 千元。

肆、前年度及上年度已過期間預算執行情形及成果概述

一、前(105)年度決算結果及成果概述

(一) 決算結果：

1. 財務收入決算數 1,147 萬 7 千元，較預算數 2,180 萬元，減少 1,032 萬 3 千元，約 47.35%，主要係投資收益增加不如預期所致。
2. 勞務成本決算數 1,073 萬 7 千元，較預算數 1,682 萬元，減少 608 萬 2 千元，約 36.16%，主要係收入有限下，業務以精簡方向推動所致。
3. 管理費用決算數 403 萬元，較預算數 487 萬 8 千元，減少 84 萬 8 千元，約 17.39%，主要係力求撙節所致。
4. 業務外支出-財務費用決算數 460 萬 6 千元，主要係金融資產評價之未實現之帳面短絀。
5. 以上總收支相抵後，計短絀 789 萬 6 千元，較預算數 10 萬 2 千元，減少 799 萬 8 千元，主要係兌換及投資之評價出現帳面虧損所致。

(二) 計畫執行成果概述：

本會 105 年度各項工作之執行成果如下：

(1) 工程技術書籍編撰

已完成印製出版並分送有關單位、學校及工程界人士參考者：

- 「淺談隧道」
- 「一位工程老兵程禹先生的故事」
- 工程小叢書「土石流」系列共七冊

已完成編撰，正排版及審查中者：

- 「氣候變遷對水資源之衝擊」

(2) 工程技術書籍翻譯

已完成印製出版並分送有關單位、學校及工程界人士參考者：

- 「土木結構物的生命週期管理」

已完成翻譯，正排版及審查中者：

- 「潛盾隧道的耐震檢討」

正申請翻譯授權中者：

- 「土木面臨低碳社會的挑戰」

(3) 工程科技及學術交流活動

① 協辦或贊助各種演講會或研討會

協辦「2016年海峽兩岸水利青年工程交流營」及「第20屆海峽兩岸水利科技交流研討會」，並贊助各種演講會或研討會共五場。

② 工程技術現地參訪交流

類別	項目名稱	活動內容	時間
交流	與中國水力發電工程學會交流	中國水力發電工程學會張基堯理事長等8位專家來台參訪交流	105.1.25~31
現地研習	共同主辦「2016年海外來台留學生工程研習營」	本會與中興社及中興公司共同主辦，對象為國內大學相關系所來台留學生，研習內容為中興集團參與規劃設計與監造之重大工程建設現地研習。	105.7.5~7
現地研習	共同主辦「2016年新世代工程設計研習營」	本會與中興社及中興公司共同主辦，特別挑選由中興集團所參與規劃、設計與監造，具備新世代工程設計理念之重大民生工程建設，前往現地觀摩學習。	105.8.2~4
交流	與中國長江三峽集團公司樞紐建設運行管理局交流	大陸中國長江三峽集團公司樞紐建設運行管理局趙木森副局長等5位專家來台參訪交流	105.11.7~11

③ 工程實務校際專題演講

學校系所	主講題目	主講人
中興大學 土木工程系	重大工程施工規劃與管理	日勝生 王錦洋副總
中央大學 環工研究所	應用生物炭於污染土壤之復育與改良	中興社 蔡婉楹副研究員
台灣大學 環工研究所	台灣地區空氣品質之管理與挑戰	中興公司 曠永銓經理
中興大學 土木工程系	生涯規劃、勤勞敬業、溝通協調	新北市政府 陳仲賢副市長
中央大學 營建管理所	工程災害案例之探討 (含大地工程、結構工程)	天一技師事務所 劉賢淋技師
中央大學 營建管理所	捷運工程風險管理案例介紹	中興公司 蘇福來計劃經理
交通大學 土木工程系	光達(LiDAR)數值地形在地質災害上之應用	經濟部地調所 侯進雄主任
台灣大學 土木工程系	機場捷運卵礫石層潛盾隧道施工技術	張文城前處長
交通大學	台灣水資源之問題與挑戰	經濟部水利署

土木工程系		江明郎所長
交通大學 土木工程系	台灣水庫清淤問題及對策	經濟部水利署 林元鵬組長
台灣科技大學 營建工程系	土木工程師之生涯規劃	台大土木所 周南山教授
中興大學 環境工程系	台灣地區空氣品質之管理與挑戰	中興公司 曠永銓經理
中興大學 材料科學與工程系	乾淨電力的代價及技術發展	台電林口發電廠 朱記民廠長
中興大學 土木工程系	遙測技術於土木工程與防災之應用	中興社防災中心 鄭錦桐副主任
交通大學 土木工程系	蓄水庫安全風險管理	中興社地工中心 高憲彰副主任
中興大學 土木工程系	成功簡報表達技巧	中興社 陳吉隆高級工程師
交通大學 環工研究所	廢棄物清理技術現況與未來發展趨勢	中興公司 吳文龍經理
中興大學 環境工程系	污染土地再利用與廠址管理整合	中興社環研中心 蔡婉楹副研究員
中興大學 材料科學與工程系	污廢水處理與水資源再利用	環興公司 陳立儒經理
交通大學 土木工程系	行動化及雲端技術在工程上的應用	中興公司 周頌安經理
台灣大學 環工研究所	臺北的自來水	自來水事業處 陳錦祥處長
中央大學 環工研究所	污廢水處理與水資源再利用	環興公司 陳立儒經理
台灣科技大學 營建工程系	生涯規劃、勤勞敬業、溝通協調	新北市政府 陳仲賢市政顧問
交通大學 土木工程系	台灣水庫清淤問題及對策	經濟部水利署 林元鵬組長
台灣科技大學 營建工程系	土木工程師之生涯規劃	台大土木所 周南山教授
中興大學 環境工程系	台灣地區空氣品質之管理與挑戰	中興公司 曠永銓經理

(4) 提供國內大學研究生獎助學金

- 博士班研究生獎助學金

105 學年度博士班研究生獎助學金共有 7 所國立大學相關工程系所推薦同學提出申請，經評選小組依獎助學金辦法及相關作業規定評定建議及董事會核定 8 位學生受獎。本獎助學金每人：每月 25,000 元，全學年 300,000 元。第一學期獎學金之頒發已於 105 年

12月14日，配合中興工程顧問社舉行之中興工程集團105學年度上學期獎學金頒獎典禮發予各受獎同學。

二、上(106)年度已過期間預算執行情形(截至106年6月30日止執行情形)

- (一) 財務收入執行數294萬6千元，較預計數2,034萬元，減少1,739萬4千元，約85.52%，主要係債券利息大部分於下半年度入帳，另採權益法之投資收益於年底入帳所致。
- (二) 勞務成本執行數574萬1千元，較預算數1,529萬元，減少954萬9千元，約62.45%，主要係部分業務活動按進度尚未執行所致。
- (三) 管理費用執行數214萬3千元，較預算數503萬5千元，減少289萬2千元，約57.44%，主要係同仁離職而增加退職金所致。
- (四) 業務外支出-財務費用執行數439萬4千元，主要係兌換之短絀。
- (五) 以上總收支相抵後，計短絀933萬2千元，較預算數1萬5千元，減少934萬7千元，主要係收入尚未完整臚列所致。

財團法人中興工程科技研究發展基金會

收支營運預計表

中華民國 107 年度

單位：新臺幣千元

前年度決算數		科 目	本年度預算數		上年度預算數		比較增(減-)數		說明
金額	%		金額	%	金額	%	金額	%	
11,477	100.00	收入	20,112	100.00	20,340	100.00	(228)	-1.12	
11,477	100.00	業務外收入	20,112	100.00	20,340	100.00	(228)	-1.12	
11,477	100.00	財務收入	20,112	100.00	20,340	100.00	(228)	-1.12	
19,373	168.80	支出	19,659	97.75	20,325	99.93	(666)	-3.28	
14,767	128.67	業務支出	19,659	97.75	20,325	99.93	(666)	-3.28	
10,737	93.55	勞務成本	14,735	73.26	15,290	75.17	(555)	-3.63	
4,030	35.11	管理費用	4,924	24.48	5,035	24.75	(111)	-2.20	
4,606	40.13	業務外支出	0		0		0		
4,606	40.13	財務費用	0	-	0	-	0		
-7,896	-68.80	本期賸餘(短絀)	453	2.25	15	0.07	438	2920.00	本期其他綜合餘絀編列 55 千元，係被投資公司權益調整項目之變動數。

財團法人中興工程科技研究發展基金會

現金流量預計表

民國 107 年度

單位：新臺幣千元

項 目	預算數	說明
業務活動之現金流量		
稅前賸餘(短絀)	453	
利息股利之調整	(9,048)	
未計利息股利之稅前賸餘(短絀)	(8,595)	
調整非現金項目		
採權益法認列之投資利益	(10,598)	
依權益法之被投資公司發放現金股利	1,690	
折舊費用	486	
處分什項設備之損失	20	
資產之淨變動數		
預付款項	(13)	
其他流動資產	1,989	
未計利息股利之現金流入(流出)	(15,021)	
收取利息	5,058	
收取股利	3,990	
業務活動之淨現金流入(流出)	(5,973)	
投資活動之現金流量		
增加流動金融資產	(80,309)	
投資活動之淨現金流入(流出)	(80,309)	
現金及約當現金之淨增(淨減)	(86,282)	
期初現金及約當現金	137,682	
期末現金及約當現金	51,400	

財團法人中興工程科技研究發展基金會

淨值變動預計表

中華民國 107 年度

單位：新臺幣千元

科目	上年度餘額	本年度增(減-)數	截至本年度餘額	說明
基金	346,446		346,446	
創立基金	20,000		20,000	
捐贈基金	31,000		31,000	
其他基金	295,446		295,446	
累積餘絀(-)	230,207	453	230,660	
累積賸餘	230,207	453	230,660	本期賸餘轉入
淨值其他項目	338	55	393	
累積其他綜合餘絀	338	55	393	
合計	576,991	508	577,499	

財團法人中興工程科技研究發展基金會

收入明細表

中華民國 107 年度

單位：新臺幣千元

前年度決算數	科目名稱	本年度預算數	上年度預算數	說明
11,477	業務外收入	20,112	20,340	
11,477	財務收入	20,112	20,340	
3,757	利息收入	5,058	2,500	依存款及債券息概估
5,716	投資賸餘-長期	10,598	9,340	依轉投資公司收益估
2,004	投資賸餘-短期	4,456	8,500	依投資理財概估
11,477	總計	20,112	20,340	

財團法人中興工程科技研究發展基金會

支出明細表

中華民國 107 年度

單位：新臺幣千元

前年度決算數	科目名稱	本年度預算數	上年度預算數	說明
14,767	業務支出	19,659	20,325	除勞務成本之專題研究本年度無編列外，其他係依據上年度預算數及實際執行情形，估算如列數。
10,737	勞務成本	14,735	15,290	
199	專題研究	0	750	
1,086	工程技術書籍翻譯	1,098	1,200	
2,825	工程技術書籍編撰	2,441	2,910	
1,972	工程科技及學術交流活動	5,696	4,300	
2,912	提供國內研究生獎助學金	3,100	3,500	
233	圖書及工程技術資料之蒐集、購置與建檔	850	900	
1,510	其他業務活動	1,550	1,730	
4,030	管理費用	4,924	5,035	
2,020	人事費用	2,524	2,681	
2,010	辦公(行政)費用	2,400	2,354	
4,606	業務外支出	0	0	
4,606	財務費用	0	0	
4,606	兌換及投資短絀	0	0	
19,373	總計	19,659	20,325	

財團法人中興工程科技研究發展基金會

轉投資明細表

中華民國 107 年度

單位：新臺幣千元

投資事業名稱	本年度 增(減-)數	累計投資淨額	持股比例	說明
吉興工程顧問股份有限公司	8,963	257,002	65%	1.期初金額 248,039 2.加：採權益法認列收益 10,598 3.減：現金股利 1,690 4.加：權益調整項目 55
總計	8,963	257,002	65%	

財團法人中興工程科技研究發展基金會
資產負債預計表

中華民國 107 年 12 月 31 日

單位：新臺幣千元

105年12月31日 實際數	科目	107年12月31日 預計數	106年12月31日 預計數	比較增(減-)數
	資 產			
	流動資產			
274,895	現金	51,400	137,682	(86,282)
27,443	流動金融資產	120,302	39,993	80,309
37	預付款項	13	0	13
1,932	其他流動資產	59	2,048	(1,989)
304,307	流動資產合計	171,774	179,723	(7,949)
	投資、長期應收款、貸款 及準備金			
239,764	採權益法之投資	257,002	248,039	8,963
0	非流動金融資產	117,776	117,776	0
239,764	投資、長期應收款、貸款 及準備金合計	374,778	365,815	8,963
	不動產、廠房及設備			
26,462	土地	26,462	26,462	0
11,838	房屋及建築	11,838	11,838	0
(4,388)	累計折舊-房屋及建築	(5,364)	(4,864)	(500)
702	什項設備	682	702	(20)
(463)	累計折舊-什項設備	(509)	(523)	14
34,151	不動產、廠房及設備合計	33,109	33,615	(506)
38	其他資產	38	38	0
38	什項資產	38	38	0
578,260	資產合計	579,699	579,191	508
	負 債			
	流動負債			
1,183	應付款項	2,200	2,200	0
11	其他流動負債	0	0	
1,194	流動負債合計	2,200	2,200	0
1,194	負債合計	2,200	2,200	0
	淨 值			
346,446	基金	346,446	346,446	0
20,000	創立基金	20,000	20,000	0
31,000	捐贈基金	31,000	31,000	0
295,446	其他基金	295,446	295,446	0
230,192	累積餘絀	230,660	230,207	453
230,192	累積餘絀	230,660	230,207	453
428	淨值其他項目	393	338	55
428	累積其他綜合餘絀	393	338	55
577,066	淨值合計	577,499	576,991	508
578,260	負債及淨值合計	579,699	579,191	508

財團法人中興工程科技研究發展基金會

員工人數彙計表

中華民國 107 年度

單位：人

職類(稱)	本年度員額	預計數	說明
執行長		1	
組長		2	
助理研究員		1	
秘書		2	
辦事員		2	
兼職人員		1	
總計		9	

財團法人中興工程科技研究發展基金會

用人費用彙計表

中華民國 107 年度

單位：新臺幣千元

職類(稱)\ 科目名稱	員工薪資	超時工作報酬	津貼	獎金	退休、卹償 金及資遣費	分擔保 險費	福利費	其他	總計
董監事	-	-	-	-	-	-	-	780	780
職員	6,270	6	259	1,400	600	624	264	-	9,423
總計	6,270	6	259	1,400	600	624	264	780	10,203

吉興工程顧問股份有限公司

107 年度預算

吉興工程顧問股份有限公司 編

吉興工程顧問股份有限公司

目次

中華民國 107 年度預算

壹、概況

一、設立依據.....	5-3
二、設立目的.....	5-3
三、組織概況.....	5-3 至 5-4

貳、營運方針及本(107)年預算概要

一、營運方針.....	5-5
二、本(107)年預算概要.....	5-5

參、主要報表

一、綜合損益預計表.....	5-6
二、現金流量預計表.....	5-7
三、權益變動預計表.....	5-8
四、資產負債預計表.....	5-9

壹、概況

一、設立依據

吉興工程顧問股份有限公司(GIBSIN Engineers, Ltd.)創設於一九七九年四月，是國內的財團法人中興工程顧問社(Sinotech Engineering Consultants, Inc.)與美國吉爾工程顧問公司(Gibbs & Hill, Inc.)所聯合投資設立。

三十餘年來，兩家法人投資機構已因改組或兼併，迄今分別變更為國內的財團法人中興工程科技研究發展基金會(Sinotech Foundation for Research and Development of Engineering Sciences and Technologies)及美國 AECOM 公司(AECOM Energy & Construction, Inc.)。

二、設立目的

吉興公司成立之初係以國人自力辦理火力發電工程規劃設計為目標，引進國外先進火力發電設計技術，進行有組織有系統的技術移轉，主要工作為承辦火力電廠整廠研究及規劃設計等工程技術服務工作，其中包含傳統火力電廠及複循環發電機組，燃料包括煤、油及天然氣。由於技術移轉成功以及 30 多年來之不斷努力，吉興公司目前除電廠規劃設計工程外，並將業務擴展到一般工業、石化、環保、交通的領域，已成為一個多元化之工程顧問公司，冀望能為國家社會的建設做更多的貢獻。

三、組織概況

(一) 營業範圍說明：

本公司屬工程技術顧問業，其營業範圍如下：

1. 慣常火力電廠(燃煤、燃油、燃氣)
2. 氣渦輪及複循環電廠
3. 汽電共生廠
4. 資源回收電廠(焚化爐)

(二) 本公司組織概況：

1. 目前本公司約有 300 位各類專業技術與管理人才，其中近九成員工為結構、大地、建築、機械、管線、電氣、儀控、環境工程、專案管理、財經、施工監造及資訊系統等領域的專業菁英。
2. 本公司董事長對內為董事會主席，對外代表公司，總經理綜理公司一切業務，為公司主要執行主管，全權負責公司之重要事項。下置副總經理三人、協理二人，辦理所指定業務。

本公司分設十三個部門，其相關業務分由副總經理及協理督導。

3. 本公司設置下列各部門或單位，分別掌理有關業務：
 - (1) 機械部
 - (2) 電氣部
 - (3) 儀控部
 - (4) 土木部
 - (5) 環工部
 - (6) 電腦中心
 - (7) 計畫部
 - (8) 業務部
 - (9) 採購合約部
 - (10) 工務部
 - (11) 行政部
 - (12) 財務人事部
 - (13) 品保部

貳、營運方針及本(107)年預算概要

一、營運方針

除兢兢業業於電力專業之顧問角色外，吉興公司更以尊重制度、堅持品質、顧客滿意與永續經營四大政策為方針，致力於專業創新與強化技術等管理方式以提昇公司之營運能量，更期許自己不以成為國內同業之翹首為滿足，而以立足台灣放眼天下為同仁努力之目標。營運方針說明如下：

(一) 尊重制度與堅持品質

吉興公司自創立以來，經全體同仁及經營階層努力不懈，已儼然發展成為一個全方位之工程顧問公司。成立以來，除了仍持續保有電廠規劃設計之專業外，並以持續創造良好之工作環境與提升工程技術水準，期使承攬各項專案之品質均能遵照顧客導向與符合相關法規的要求。

(二) 顧客滿意與永續經營

此外，由於技術嫻熟且品質與實績均獲多方肯定，加以國外部份區域用電激增造成廣大電力專案市場需求，吉興公司近年來更不斷嘗試以合作方式，結合國外大型知名顧問公司及營造公司，參與各地區電廠興建之規劃設計標案，試圖跨足海外電力市場，以達成永續經營之全球化目標。

二、本(107)年預算概要

本公司 107 年度預計營業收入 4 億 1,362 萬 7 千元。預計營業成本及費用 3 億 9,670 萬 5 千元，約佔預計營業收入之 95.91%。預計營業利益 1,692 萬 2 千元，約佔預計營業收入之 4.09%。預計營業外收益及費損 259 萬 4 千元，約佔預計營業收入之 0.63%。預計稅前淨利 1,951 萬 6 千元，約佔預計營業收入之 4.72%。預計所得稅 321 萬 1 千元，約佔預計營業收入之 0.78%。預計稅後淨利 1,630 萬 5 千元，約佔營業收入之 3.94%。

吉興工程顧問股份有限公司

綜合損益預計表

中華民國107年度

單位:新臺幣千元

前年度決算數(105)		科 目	本年度預算數(107)		上年度預算數(106)		比較增(減)		說明
金額	%		金額	%	金額	%	金額	%	
389,993	100.00%	工程收入	413,627	100.00%	433,343	100.00%	(19,716)	-4.55%	
381,200	97.74%	成本及費用	396,705	95.91%	418,924	96.67%	(22,219)	-5.30%	
263,101	67.46%	工程直接成本	256,437	62.00%	310,432	71.64%	(53,995)	-17.39%	
120,588	30.92%	管理費用	115,000	27.80%	100,000	23.08%	15,000	15.00%	
18,658	4.78%	銷售費用	16,000	3.87%	15,000	3.46%	1,000	6.67%	
4,492	1.15%	工程損失提列數	10,221	2.47%	13,492	3.11%	(3,271)	-24.24%	
(25,639)	-6.57%	工程損失迴轉數	(953)	-0.23%	(20,000)	-4.62%	19,047	-95.24%	
8,793	2.26%	營業利益	16,922	4.09%	14,419	3.33%	2,503	17.36%	
		營業外收益及費損							
3,875	0.99%	其他收入	3,917	0.95%	3,919	0.90%	(2)	-0.05%	
(632)	-0.16%	其他利益及損失	(1,053)	-0.25%	(903)	-0.20%	(150)	16.61%	
(329)	-0.08%	財務成本	(270)	-0.07%	(162)	-0.04%	(108)	66.67%	
2,914	0.75%	營業外收益及費損合計	2,594	0.63%	2,854	0.66%	(260)	-9.11%	
11,707	3.01%	稅前淨利	19,516	4.72%	17,273	3.99%	2,243	12.99%	
2,914	0.75%	所得稅費用	3,211	0.78%	2,903	0.67%	308	10.61%	
8,793	2.26%	本年度淨利	16,305	3.94%	14,370	3.32%	1,935	13.47%	
		其他綜合損益							
(260)	-0.07%	備供出售金融資產未實現損益	85	0.02%	(139)	-0.03%	224	-161.15%	
8,533	2.19%	本期綜合損益總額	16,390	3.96%	14,231	3.29%	2,159	15.17%	

吉興工程顧問股份有限公司
現金流量預計表
中華民國107年1月1日至12月31日

單位:新臺幣千元

項 目	金 額		說 明
	小計	合計	
營運活動之淨現金流量			
本年度稅前淨利	19,516		
不影響現金流量之收益費損項目			
呆帳費用	(85)		
折舊費用	2,751		
攤銷費用	440		
財務成本	270		
利息收入	(20)		
處分及報廢不動產、廠房及設備損失	300		
工程損失提列數	10,221		
工程損失迴轉數	(953)		
租金收入	(10)		
資產及負債之淨變動數			
應收帳款—淨額	(4,261)		
應計工程收入—淨額	2,718		
應收退稅款	2,632		
應付成本及費用	(12,832)		
預收工程收入	(1,145)		
應付退休及離職金負債	6,160		
營運產生之現金流入		25,702	
支付之利息		(260)	
支付之所得稅		(4,787)	
營運活動之淨現金流入		20,655	
投資活動之現金流量			
收取之利息	20		
取得備供出售金融資產	(13,365)		
處分備供出售金融資產價款	7,205		
取得不動產、廠房及設備	(800)		
購置無形資產	(500)		
投資活動之淨現金流出		(7,440)	
籌資活動之現金流量			
支付股利	(2,600)		
籌資活動之淨現金流出		(2,600)	
本期現金增加數		10,615	
期初現金餘額		11,139	
期末現金餘額		21,754	

吉興工程顧問股份有限公司

權益變動預計表

中華民國107年1月1日至12月31日

單位:新臺幣千元

摘要	股本	保留盈餘		其他權益項目	權益總額
		法定盈餘公積	未分配盈餘	金融商品 未實現利益	
107年1月1日餘額	259,100	49,488	72,491	520	381,599
106年盈餘指撥及分配					
法定公積		1,437	(1,437)		0
股票股利	10,400		(10,400)		0
現金股利			(2,600)		(2,600)
107年度淨利			16,305		16,305
107年度其他綜合損益				85	85
107年12月31日餘額	269,500	50,925	74,359	605	395,389

吉興工程顧問股份有限公司

資產負債預計表

中華民國107年12月31日

單位：新臺幣千元

前年度(105) 決算數	摘 要	本年度(107) 預計數	上年度(106) 預計數	比較增(減)
382,324	流動資產	389,268	373,412	15,856
17,374	現金	21,754	11,139	10,615
48,527	備供出售金融資產	65,948	59,703	6,245
16,792	應收帳款-淨額	22,251	17,905	4,346
289,675	應計工程收入-淨額	277,316	280,034	(2,718)
3,451	應收帳款-關係人	0	0	0
3,946	本期所得稅資產	1,318	3,950	(2,632)
2,370	預付款項	600	600	0
189	其他流動資產	81	81	0
262,324	非流動資產	257,939	258,554	(615)
191,229	不動產、廠房及設備	189,052	190,550	(1,498)
39,970	投資性不動產	38,464	39,217	(753)
628	其他無形資產	1,295	1,235	60
30,497	遞延所得稅資產	29,128	27,552	1,576
644,648	資產總計	647,207	631,966	15,241
162,367	流動負債	133,391	147,368	(13,977)
12,000	短期借款	0	0	0
2,976	應付帳款-關係人	2,360	2,360	0
7,653	預收工程收入	3,120	4,265	(1,145)
137,410	應付成本及費用	125,575	138,407	(12,832)
0	應付所得稅	0	0	0
2,328	其他流動負債	2,336	2,336	0
113,413	非流動負債	118,427	102,999	15,428
63,216	負債準備-非流動	71,157	61,889	9,268
49,200	應計退休金及離職金負債	46,273	40,113	6,160
997	存入保證金	997	997	0
275,780	負債總計	251,818	250,367	1,451
	權益			
253,100	股本	269,500	259,100	10,400
115,109	保留盈餘	125,284	121,979	3,305
659	其他權益	605	520	85
368,868	權益總計	395,389	381,599	13,790
644,648	負債及權益總計	647,207	631,966	15,241